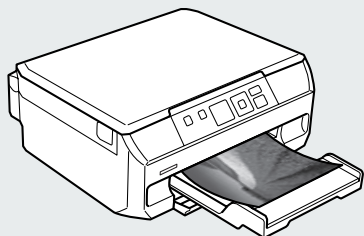
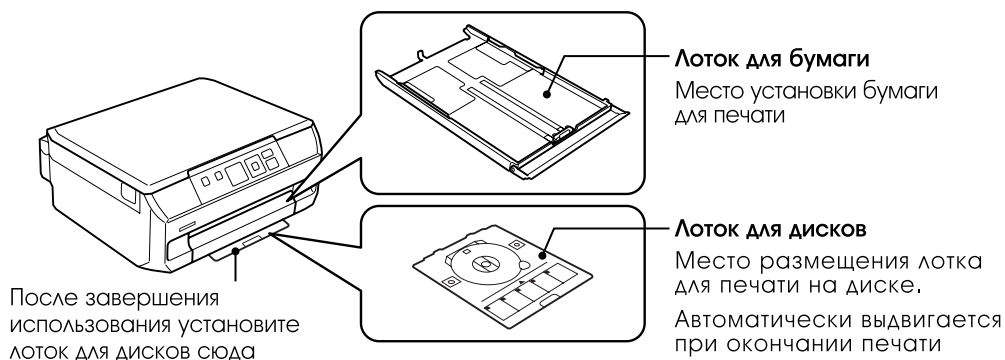


КРАТКОЕ РУКОВОДСТВО ПО ИСПОЛЬЗОВАНИЮ ПРОДУКТА

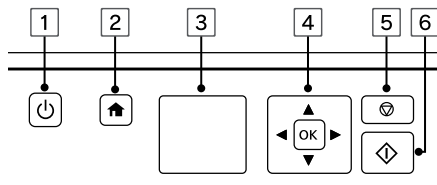


Содержание	2
Использование панели управления	3
Вид панели	3
Загрузка бумаги	4
Копирование	8
Печать фотографий	10
Устранение неполадок	15
Другие возможности	20

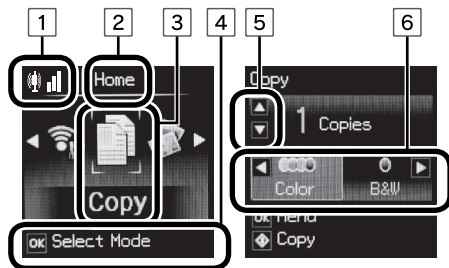
Содержание



Использование панели управления

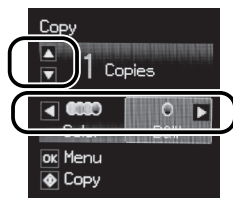


1	Кнопка/индикатор питания Включает и выключает устройство. Вы можете отключить устройство от сети после выключения подсветки-индикатора
2	Кнопка «Домой» Отображает начальный экран. При использовании любого режима возвращает на начальный экран
3	ЖК-дисплей Отображает сообщения устройства. Если не используется определенное время (установленное по умолчанию время - 10 мин, можно изменить), переходит в режим сна и гаснет. Вернуть из спящего режима можно нажатием любой кнопки
4	Кнопки выбора/настройки Нажимать в соответствии с информацией, указанной на ЖК-дисплее
5	Кнопка «Стоп» Останавливает копирование и распечатку, а также возвращает на предыдущую страницу меню
6	Кнопка «Старт» Начинает копирование и печать



1	Состояние подключения к сети
2	Название отображаемого экрана (в примере изображен начальный экран)
3	Выбранный режим (в примере на начальном экране выбран режим копирования)
4	Отображает кнопки управления (в примере выбрана кнопка «OK»)
5	Отображает кнопки управления (в примере используются кнопки ▲ ▼ для управления)
6	Отображает кнопки управления (в примере используются кнопки ◀ ▶ для управления)

При изменении настроек, кнопки ▲ ▼ используются для выбора пунктов, а кнопки ◀ ▶ - для изменения этих пунктов.

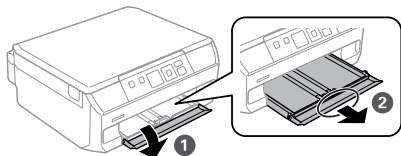


Значение кода, изображенного в правом верхнем углу см. в разделе «Расшифровка кода на панели» (стр. 22).

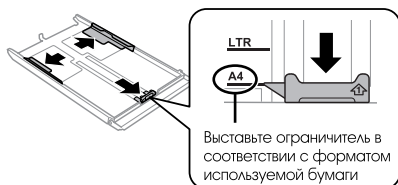
Загрузка бумаги

Загрузка бумаги для печати

A Выдвиньте лоток для бумаги

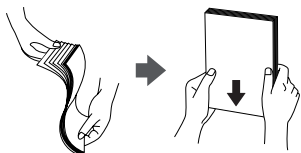


B Расширьте ограничитель бумаги

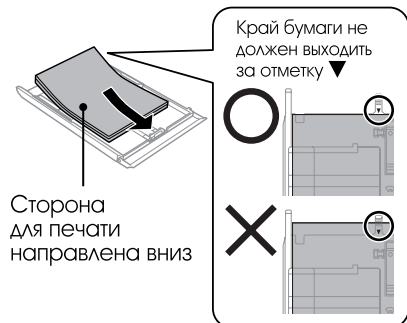


C Размещение бумаги

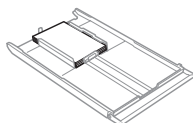
Расправьте бумагу, чтобы она не сплалась



Загрузите бумагу в лоток

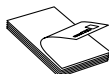


При распечатке конвертов и открыток уложите материал следующим образом, стороной для печати вниз:

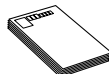


Открытки

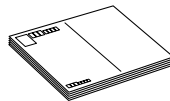
Сторона с адресом



Сторона с сообщением



Открытка разделенная напополам

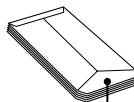


Установите направление печати «Вертикально»

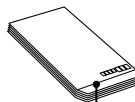
Конверт

Удлиненной формы

Сторона с адресом



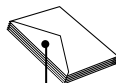
Сторона с сообщением



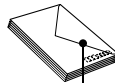
В открытом состоянии

Европейский формат

Сторона с адресом



Сторона с адресом (вертикальная печать)

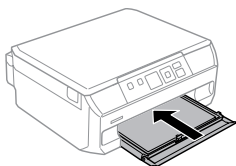


В закрытом состоянии

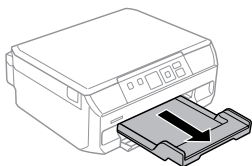
D Отрегулируйте ограничитель бумаги справа и слева



E Аккуратно задвиньте лоток для бумаги



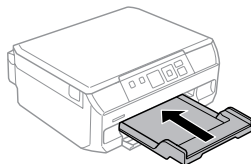
F Выдвиньте приемный лоток



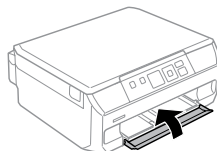
Установка диска для печати

Печать этикетки возможна на дисках диаметром 12 см

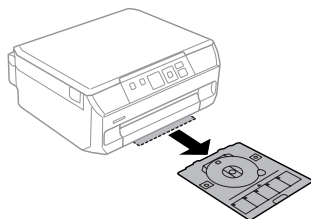
A Приемный лоток должен быть задвинут



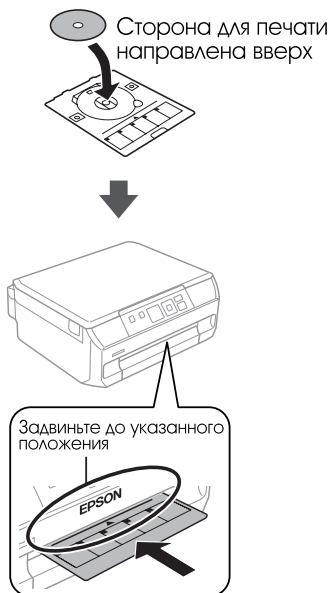
B Закройте крышку



C Выдвиньте лоток для дисков (находится в основании принтера)

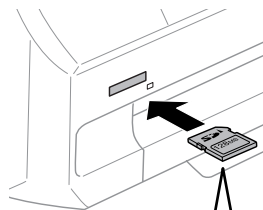


D Разместите диск в лотке для диска, установите лоток в принтер



Установка карты памяти

Устанавливаем, как показано ниже. Если устройство правильно распознает карту памяти, то загорится лампочка

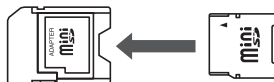


Поддерживаемые виды карт

- Memory Stick Duo/PRO Duo/PRO HG Duo
- MagicGate Memory Stick
- Memory Stick Micro *
- miniSD/miniSDHC Card *
- SD/SDHC/SDXC Memory Card

*При необходимости используйте адаптер, после чего установите карту в принтер

Пример miniSD Card

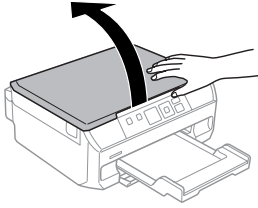


Важно!

При извлечении карты индикатор продолжает гореть



A Откройте крышку сканера

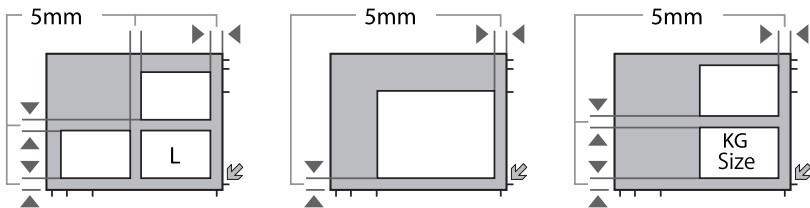


B Размещение документа и диска для сканирования

Сканер не распознает область 1,5 мм от крайнего и правого края

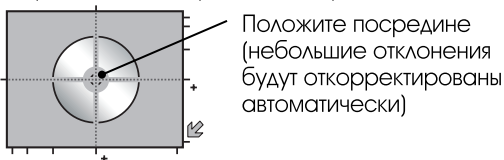


• Размещение при копировании фотографий



• Размещение при копировании диска

Сторона для сканирования направлена вниз



C Закройте крышку сканера

После завершения сканирования уберите документы или диск

Копирование

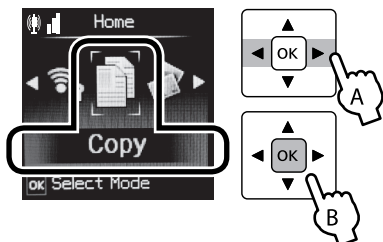
Основное копирование

Приводится в пример черно-белое (монохромное) копирование

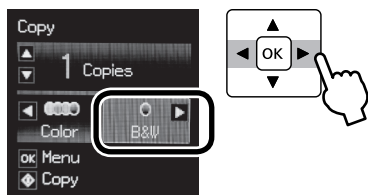
A Разместите бумагу формата A4 на стекле сканера

- ☞ «Установка бумаги для печати» стр. 4
- ☞ «Настройка сканирования» стр. 7

B Нажмите «Сору» чтобы



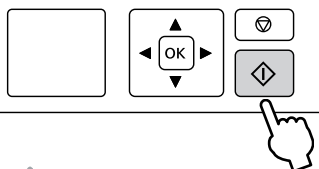
C Выберите B&W для черно-белого режима



Справка

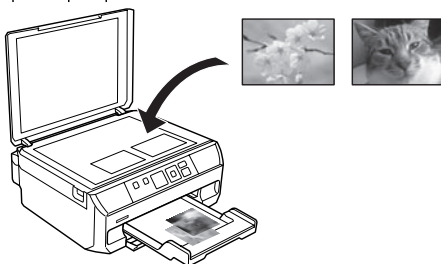
Изменить параметры копирования (макет, коэффициент увеличения, размер бумаги, тип бумаги, качество печати и т.д.) можно в Copy - Menu - Settings - Proceed (OK). Для изменения настроек используйте **[▲]** **[▼]**

D Нажмите кнопку «Старт»



Копирование фото

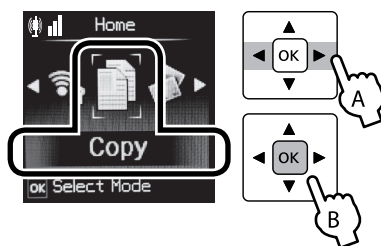
Возможны копирование и растягивание фотографий



A Установка фото-бумаги и документов размера L

- ☞ «Установка бумаги для печати» стр. 4
- ☞ «Установка бумаги для сканирования» стр. 7

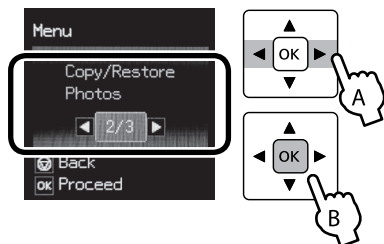
B Выберите пункт Сору



C Пункт Menu



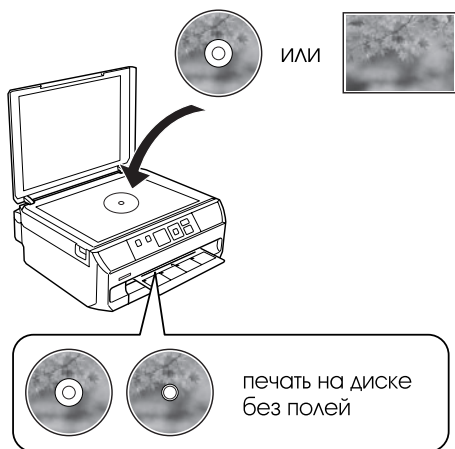
D Copy/restore photos



После этого действуйте в соответствии с подсказками на дисплее

Копирование этикетки с диска на диск

Возможно копирование этикетки диска, а также печать прямоугольной фотографии на диске



Важно!

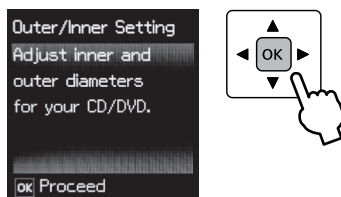
Не устанавливайте диск, пока не появится сообщение о необходимости установить диск (пункт б)

A Выберите пункт Copy, для перехода в меню копирования нажмите «OK»

B Выберите Copy to CD/DVD

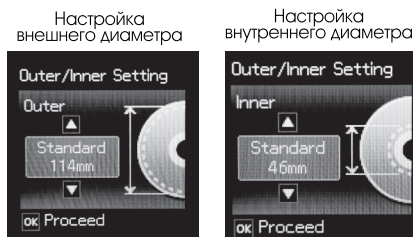
C Когда на дисплее появится следующее сообщение, установите документ для сканирования и нажмите кнопку «OK»

☞ «Настройка сканирования» стр. 7



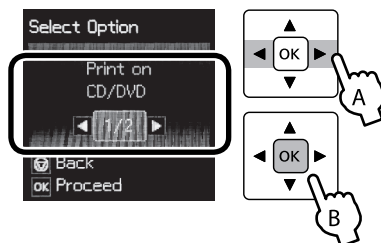
D После подтверждения сообщения на дисплее настройте параметры области печати

Выбрав числовое значение с помощью кнопок **▲** **▼**, нажмите «OK»



E Выбрать способ печати

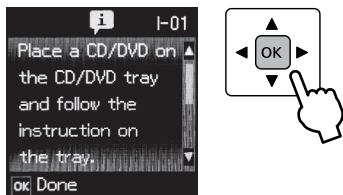
Можно проверить полученное изображение, предварительно распечатав его на бумаге, выбрав Test Print on A4 Paper



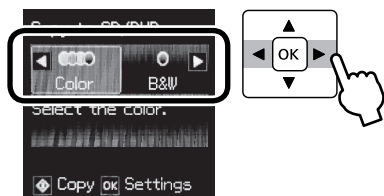
F Когда на дисплее появится следующее сообщение, установите диск и нажмите кнопку **[OK]**

Если вы выбрали функцию предварительной печати на бумаге, установите бумагу A4 в лоток

- ☞ «Установка диска» стр. 5
- ☞ «Установка бумаги для печати» стр. 4



G С помощью кнопок **[<]** **[>]** выберите цвет копирования



H Нажмите кнопку «Старт» Начнется печать

Распечатка фотографий

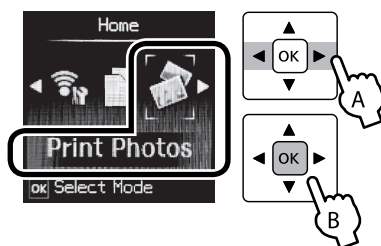
Распечатка с карты памяти

В примере показано, как просмотреть, выбрать и распечатать фотографии

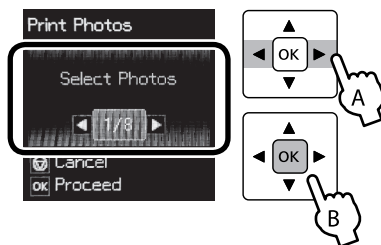
A Установите бумагу для фотографий и карту памяти

- ☞ «Установка бумаги для распечатки» стр. 4
- ☞ «Установка карты памяти» стр. 6

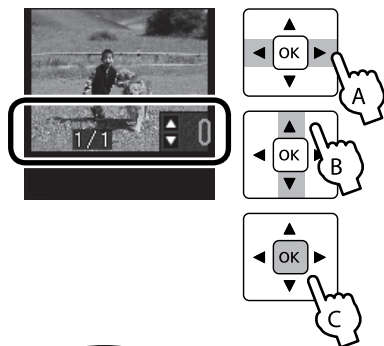
B Выберите Print Photos



C Выбрать Select Photo для выбора и печати фотографий



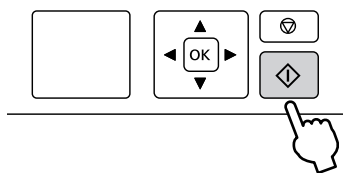
- D** С помощью [◀] [▶] выберите фотографии, а с помощью [▲] [▼] установите количество копий



Справка

Параметры печати (размер, тип бумаги, наличие или отсутствие полей) можно выбрать в меню Settings (нажмите «OK») - [◀] [▶] [▲] [▼] для изменение параметров

- E** Нажмите кнопку «Старт»



Печать на диске

Фото с карты памяти можно распечатать в качестве этикетки диска. Есть 3 вида макета для печати:

1-ур (1 картинка на этикетке) 4-ур (4 картинки на этикетке)



Variety



10 выбранных фотографий будут автоматически размещены на этикетке

Важно!

Не устанавливайте диск до того, как появится сообщение установить диск

- A** Установите карту памяти

☞ «Установка карты памяти» стр. 6

- B** Выберите Print Photo - Print to CD/DVD



- C** Выберите макет

D Выберите фото, установите количество

При выборе макета с 4-ур, выберите 4 фото, при выборе макета variety, выберите 10 фотографий.

Далее следуйте подсказкам на дисплее.

☞ «Печать на диске» стр. 9, пункт D

Печать с наложением рукописного текста (Combo Printing)

Выбрав фото с карты памяти, можно распечатать их на листе для наложения, нарисовав иллюстрацию или написав что-либо от руки. Затем отсканируйте и наложите это на фото и распечатать



✔ Подготовить следующее

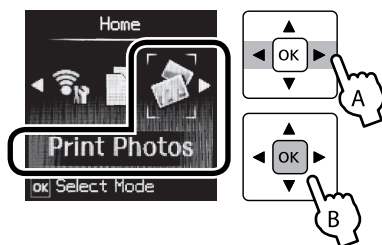
- Лист А4 для распечатки листа для наложения
- Лист для распечатки фото для наложения (Размера L или KG, открытка, Photo seal free cut, Mini Photo seal)
- НВ темный карандаш, кисть, фломастер и т.д.

Порядок печати

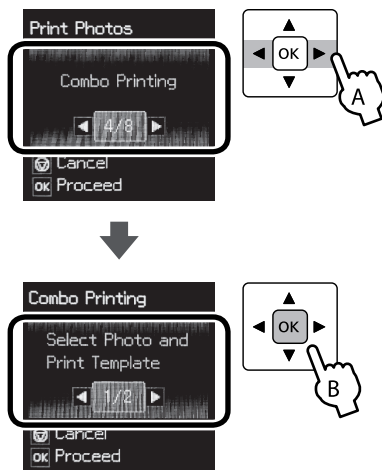
A Вставьте карту памяти, выберите Print Photo

☞ «Установка карты памяти» стр. 6

Не извлекайте карту памяти до конца печати фото для наложения



B Выберите Combo Printing - Select Photo & Print Template (печать шаблона для наложения)



C Выберите фото, установите параметры: размер, тип бумаги, макет, рамку наложения

D Установив размер A4, распечатайте лист для наложения

🔗 «Установка бумаги для печати» стр. 4

E Нанесите надпись или иллюстрацию на лист наложения

- 1 Карандашом темного цвета выберите и пометьте шрифт и подчеркивание

ABCD



- 2 С помощью ручки сделайте надпись или рисунок (бледные цвета и фломастеры не подойдут)

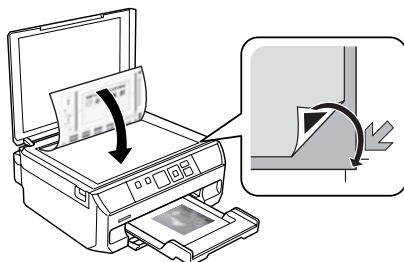
Не запачкайте эту часть

Для печати используется бумага, установленная в пункте 6

F Установите бумагу для листа наложения

G Выберите Print using the Template

H Установите лист для наложения на сканер, нажмите «OK»

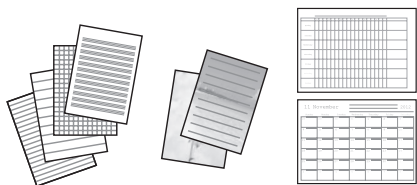


I Нажмите кнопку «Старт»

Распечатайте объединенное фото

Печать шаблонов

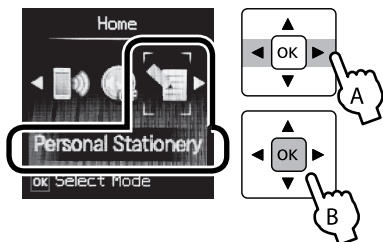
Изготовление оригинальных канцтоваров, тетрадей, календарей и прочего



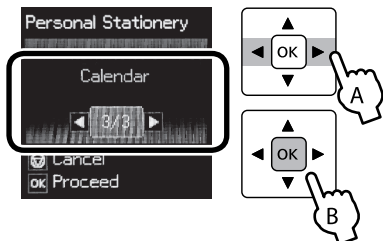
A Установите бумагу для печати

🔗 «Установка бумаги для печати» стр. 4

B Выберите Personal Stationary



C Выберите шаблон



Справка

Выбрав Personal Stationary, вставьте карту памяти

🔗 «Установка карты памяти» стр. 4

После этого действуйте в соответствии с подсказками на дисплее

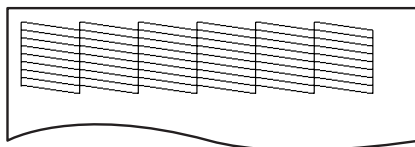
Устранение неполадок

Неправильная передача цвета, наличие полос, загрязнения при печати

Возможно засорение дюз печатающей головки. Проверьте дюзы

A На начальном экране дисплея выберите режим «Setup» - «Maintenance» - «Nozzle Check»

Следую инструкциям на дисплее, распечатайте шаблон проверки дюз



B Проверьте полосы шаблона на свету

Флюоресцентный свет может исказить восприятие цвета

Если есть непропечатанные полосы, то дюзы засорены



Выберите «Yes» и завершите прочистку, проверьте ещё раз дюзы. Если полосы опять не пропечатываются, прочистите печатающую головку ещё раз. Прочистка происходит за счет чернил, поэтому они расходуются.

Все полосы пропечатаны. Не засорен



Выберите «No» и проверьте следующее:

- Совпадает ли тип бумаги с установленным?
- Обе стороны бумаги установлены правильно?

Загрязнение при печати возможно при использовании специальной бумаге при выбранных параметрах «обычная бумага».

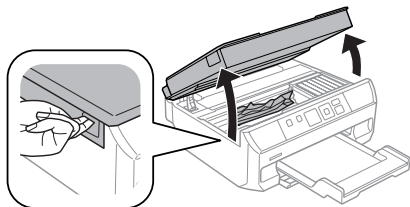
Справка

Если после 2-х повторов не получается решить проблему, оставьте принтер на 6 часов, после чего проверьте дюзы и прочистите печатающую головку снова. Пребывание принтера в выключенном состоянии в течение некоторого времени может решить проблему очистки. Если и это не поможет обратитесь в сервисный центр INKSYSTEM

Застыла бумага

⊕ Внутри принтера

A Закройте крышку сканера, поднимите блок сканера



B Выньте бумагу

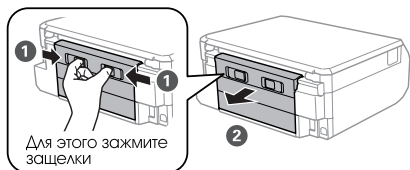
Не прикасайтесь к энкодерной ленте (прозрачной пленке)



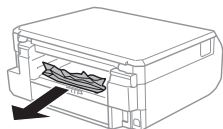
C Опустите модуль сканера

⊕ Сзади принтера

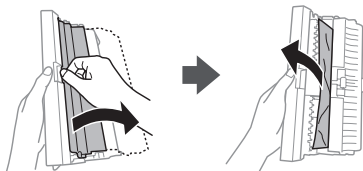
A Снимите задний блок



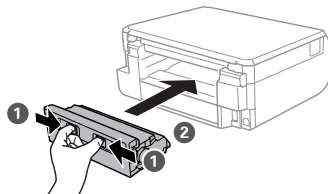
B Извлеките бумагу



C Извлекать бумагу необходимо со стороны заднего блока

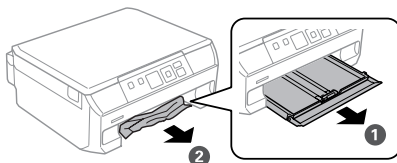


D Присоедините задний блок



⊕ В лотке

A Выдвиньте лоток, извлеките бумагу



B Установите лоток обратно

Проблемы с подачей бумаги

Данная ошибка возникает по следующим причинам: неправильно установлена бумага, установлена неподходящая бумага, количество установленной бумаги превышает допустимое, используются неверные настройки и т.д.

Бумага пачкается

Если бумага пачкается при печати, прочистите внутреннюю часть (ролик) следующим образом. Не используйте чистящий лист, идущий в комплекте со специальной бумагой

A Установите обычный лист А4

B Не вставляя документы в сканер, нажмите «Сору»

C Повторяйте пока принтер не перестанет пачкать лист при печати

Важно!

Не вытирайте внутренности принтера полотенцем или бумажными салфетками. Это может привести к засорению печатающей головки

Не начинается печать

Печатающая головка может засориться также в случае долгого неиспользования принтера. Прочистите печатающую головку (стр 15). Чтобы предотвратить засорение периодически распечатывайте тест дюз

ВОЗМОЖНОСТИ

Распечатка откуда угодно с помощью Epson Connect

Используя мобильное устройство и сервис Cloud, удобно распечатывать электронные письма и любую информацию из интернета откуда и когда угодно

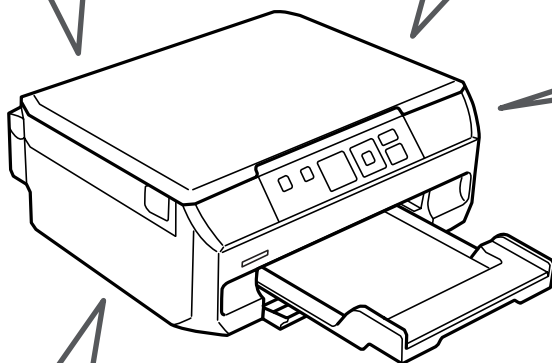
<https://www.epsonconnect.com>



Распечатка с помощью смартфона

Установив специальное приложение, можно распечатывать информацию и фото, а также сканировать. Для более подробной информации перейдите по ссылке ниже или через QR код

<http://ipr.to>



Сократить использование бумаги

- 2 или 4 листа документа можно распечатать на 1-м+C320 или использовать двустороннюю печать. Если совместить 2 способа, то можно сократить использование бумаги в 8 раз
- Сохранить отсканированные документы в формате PDF



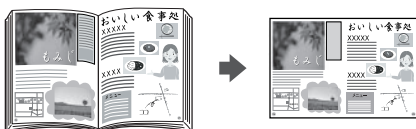
Возможности принтера

Разные виды копирования

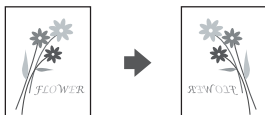
- Стандартная копия
- Копия без полей
- Копия 2-х страниц на одной



- Копия 2-х страниц на одной в режиме книга

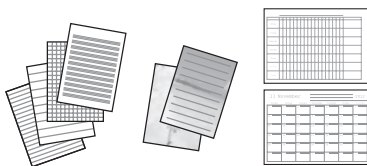


- Зеркальное копирование



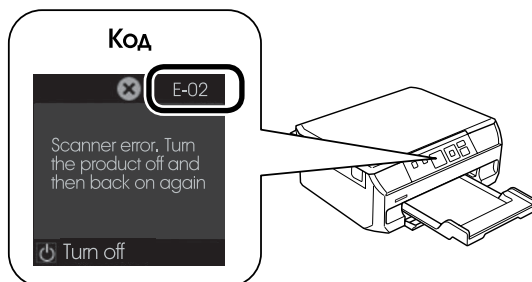
Разные виды печати



- Просмотр фото, их выбор и печать
- Печать всех фото
- Печать с наложением надписи отруки или иллюстрации
- Печать на диске
- Печать разных шаблонов: 2, 4, 16 фото на листе, печать фото на документы
- Печать всех фото с индексом
- Заполнение бланков с помощью распечатки
- Распечатка форм, разлинеенных бланков, бумаги для писем, календарей
- Распечатка форм, разлинеенных бланков, бумаги для писем, календарей





Сканирование

Значение кодов на дисплее



Код	Способ решения проблемы
E-01	Произошла ошибка. Выключите и заново включите принтер. Если после этого ошибка не исчезнет, выключите устройство из розетки и проверьте, нет ли в принтере посторонних предметов
E-02	Ошибка сканера. Выключите и заново включите принтер
E-11	Необходима замена абсорбера. Это невозможно сделать самостоятельно. Обратитесь в сервисный центр INKSYSTEM и сделайте запрос на замену
W-01	Бумага застряла в лотке. Извлеките бумагу, нажмите «Старт»
W-02	Бумага застряла внутри принтера. Извлеките бумагу, нажмите «Старт»
W-03	Бумага застряла в заднем блоке принтера. Извлеките бумагу, нажмите «Старт»
W-11	Абсорбер чернил скоро переполнится*. Рекомендуем обратиться с сервисный центр. Данное сообщение будет периодически появляться, пока абсорбер не будет заменен. Для продолжения печати нажмите «Старт»
W-12	Картридж установлен неправильно. Аккуратно нажмите на картридж, вы должны услышать характерный щелчок
I-01	Установите лоток для дисков  «Установка дисков» стр. 5
I-72	Установите диск или фото для сканирования  «Установка документов для сканирования» стр. 7

Код	Способ решения проблемы
I-73	Установите документ (фото) для сканирования  «Установка документов для сканирования» стр. 7
I-74 I-75	Разместите на стекле сканера шаблон с рукописным текстом для печати с наложением  «Распечатка листа с наложением» стр. 12
Recovery Mode	Не удалось обновить Программное Обеспечение, включите режим восстановления. Обновлять прошивку НЕ РЕКОМЕНДУЕТСЯ, т.к. это может повлечь за собой неработоспособность чипов СНПЧ. Обновить ПО можно в следующей последовательности: ① Подключите принтер к компьютеру при помощи USB (во время режима восстановления, обновление и использование сетевого подключения невозможно). ② Скачайте с домашней страницы EPSON новую версию ПО и начните установку.

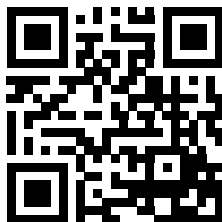
* Впитывающая поверхность, которая поглощает отработанные чернила, образующиеся при прочистке печатающей головки или замене картриджей. Срок службы варьируется в зависимости от условий эксплуатации. Когда адсорбер будет переполнен, вы не сможете продолжать печать, пока не замените его (необходимо для предотвращения переполнения чернилами). Замена адсорбера по истечении гарантийного срока является платным.

УВАЖАЕМЫЕ ПОКУПАТЕЛИ!

В случае возникновения вопросов или проблем, связанных с продукцией компании INKSYSTEM, просим Вас обращаться к нам по телефонам:

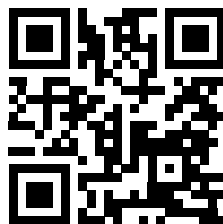
Москва	+7 499 703-00-36	Skype inksystem.help E-mail help@inksystem.biz
Санкт-Петербург	+7 812 309-46-64	
Новосибирск	+7 383 237-00-78	
Минск	+375 25 722-03-79	
Астана	+7 (7172) 72-74-21	
Алматы	+7 (7273) 19-85-37	
Киев	+38 044 383-50-04	
Харьков	+38 057 780-01-34	

Видеоинструкции:



www.inksystem.tv

Интернет-магазин:



www.originalam.net